



**PROJEKTOVÁ DOKUMENTACE OBJEKTU
HUSOVO NÁMĚSTÍ 2
(p.p.č. 89, 88/2, 88/3, 88/6, 88/7)**

**Město Chabařovice
Husovo náměstí 183, 403 17 Chabařovice**

zastoupené na základě pověření dle Směrnice č.19/2015
starostou Mgr. Josefem Kusebauchem

Ing. Arch. Luboš Kotiš
ČKA 00 759

Oty Pavla 3372/3
Severní terasa
400 11
Ústí nad Labem

ATELIER
Hradiště 96/8
400 01
Ústí nad Labem CZ

I Č: 40225313
DIČ: CZ 5809090573

Tel.: +420603192260

atelier@arch-kotis.cz
www.arch-kotis.cz

A. PRŮVODNÍ ZPRÁVA

*Příloha č. 15 k vyhlášce č. 499/2006 Sb.
Dokumentace bouracích prací*



Příloha č. 15 k vyhlášce č. 499/2006 Sb.

**Rozsah a obsah společné dokumentace pro vydání společného územního rozhodnutí
a stavebního povolení**

Společná dokumentace obsahuje části:

TEXTOVÁ ČÁST

A Průvodní zpráva

B Souhrnná technická zpráva

C Situační výkresy

D Dokumentace objektů a technických a technologických zařízení

E Dokladová část

Společná dokumentace musí vždy obsahovat části A až E s tím, že rozsah a obsah jednotlivých částí bude přizpůsoben druhu a významu stavby, podmínkám v území, stavebně technickému provedení, účelu využití, vlivu na životní prostředí a době trvání stavby.

GRAFICKÁ ČÁST

C.1	KATASTRÁLNÍ SITUAČNÍ VÝKRES – BOURACÍ PRÁCE	1:200
C.2	KOORDINAČNÍ SITUACE – BOURACÍ PRÁCE	1:100
D.1.1.2.1	PŮDORYS SUTERÉNU – BOURACÍ PRÁCE	1:100
D.1.1.2.2	PŮDORYS 1.NP – BOURACÍ PRÁCE	1:100
D.1.1.2.3	PŮDORYS 2.NP – BOURACÍ PRÁCE	1:100
D.1.1.2.4	PŮDORYS 3.NP – BOURACÍ PRÁCE	1:100
D.1.1.2.5	PŮDORYS PODKROVÍ – BOURACÍ PRÁCE	1:100
D.1.1.2.6	PŮDORYS STŘECHY – BOURACÍ PRÁCE	1:100
D.1.1.2.7	PŘÍČNÝ ŘEZ 1-1 – BOURACÍ PRÁCE	1:100
D.1.1.2.8	PŘÍČNÝ ŘEZ 2-2 – BOURACÍ PRÁCE	1:100
D.1.1.2.9	PŘÍČNÝ ŘEZ 3-3 – BOURACÍ PRÁCE	1:100
D.1.1.2.10	POHLED SEVERNÍ – BOURACÍ PRÁCE	1:100
D.1.1.2.11	POHLED JIŽNÍ – BOURACÍ PRÁCE	1:100
D.1.1.2.12	POHLED VÝCHODNÍ – BOURACÍ PRÁCE	1:100
D.1.1.2.13	POHLED ZÁPADNÍ – BOURACÍ PRÁCE	1:100
D.1.1.3.1	PŮDORYS GARÁŽE – BOURACÍ PRÁCE	1:100
D.1.1.3.2	CELKOVÉ POHLEDY GARÁŽE – BOURACÍ PRÁCE	1:100

A PRŮVODNÍ ZPRÁVA

A.1. IDENTIFIKAČNÍ ÚDAJE

A.1.1. ÚDAJE O STAVBĚ

NÁZEV STAVBY

**„Projektová dokumentace objektu Husovo náměstí 2“
(p. p. č. 89, 88/2, 88/3, 88/6, 88/7)“.
DOKUMENTACE BOURACÍCH PRACÍ**

MÍSTO STAVBY

adresa, čísla popisná, katastrální území, parcelní čísla pozemků

Místo stavby:
Katastrální území:
Kraj / okres:
Charakter stavby:

Chabařovice
Chabařovice [650498]
Ústecký kraj / Ústí nad Labem
rekonstrukce a přístavba

Vlastnické právo:

Město Chabařovice
Husovo náměstí 183, 40317 Chabařovice



PARCELA	VÝMĚRA (m ²)	DRUH POZEMKU	ZPŮSOB VYUŽITÍ	ZPŮSOB OCHRANY	VLASTNICKÉ PRÁVO	BPEJ
85/1	8925	ostatní plocha	ostatní komunikace	0	Město Chabařovice, Husovo náměstí 183, 40317 Chabařovice	0
85/2	12075	ostatní plocha	SILNICE	0	Ústecký kraj, Velká Hradební 3118/48, Ústí nad Labem-centrum, 40001 Ústí nad Labem	0
88/1	1049	zastavěná plocha a nádvoří	č. p. 1; jiná stavba	0	Město Chabařovice, Husovo náměstí 183, 40317 Chabařovice	0
88/2	175	zastavěná plocha a nádvoří	společný dvůr	0	Město Chabařovice, Husovo náměstí 183, 40317 Chabařovice	0
88/3	24	zastavěná plocha a nádvoří	č. ev. 99; garáž	0	Hejná Jana, Otovická 268, 40339 Chlumec	0
88/6	58	ostatní plocha	jiná plocha	0	Město Chabařovice, Husovo náměstí 183, 40317 Chabařovice	0
88/7	27	zastavěná plocha a nádvoří	č. ev. 98; garáž	0	Hejná Jana, Otovická 268, 40339 Chlumec	0
89	936	zastavěná plocha a nádvoří	zastavěná plocha a nádvoří č. p. 2; jiná stavba	0	Město Chabařovice, Husovo náměstí 183, 40317 Chabařovice	0
126	4369	ostatní plocha	ostatní komunikace	0	Město Chabařovice, Husovo náměstí 183, 40317 Chabařovice	0

PŘEDMĚT DOKUMENTACE

nová stavba nebo změna dokončené stavby, trvalá nebo dočasná stavba, účel užívání stavby

Předmětem kompletní dokumentace je projekt bouracích prací stávajícího patrového monobloku „C, D, E“, včetně přízemní dvougaráže „G“, navazující samostatně stojící stěny a přilehlých zpevněných ploch dvora. Překrýváním stávajících ploch demolic s navrženými zpevněnými plochami (samostatná PD – Architektonická studie přestavby celého území) jsou definovány různé kategorie (I. – IV) úpravy jam a souvisejících statických zajištění po bouraných objektech.

A.1.2. ÚDAJE O STAVEBNÍKOVÍ

- a) *jméno, příjmení a místo trvalého pobytu (fyzická osoba) nebo*
b) *jméno, příjmení, identifikační číslo osoby, místo podnikání (fyzická osoba podnikající, pokud záměr souvisí s její podnikatelskou činností) nebo*
c) *obchodní firma nebo název, identifikační číslo osoby, adresa sídla (právnícká osoba).*

NÁZEV, IČ (BYLO-LI PŘIDĚLENO), ADRESA

Investor: **Město Chabařovice**
Husovo náměstí 183
40317 Chabařovice

IČ: 556912
DIČ: CZ556912
Tel.: +420 475 225 396
E-mail: podatelna@chabarovice.cz
Web: www.chabarovice.cz

Zastoupené: Mgr. Josefem Kusebauchem
Starosta města
+420 725 061 117
starosta@chabarovice.cz

A.1.3. ÚDAJE O ZPRACOVATELI SPOLEČNÉ DOKUMENTACE

JMÉNO, PŘÍJMENÍ, OBCHODNÍ FIRMA

jméno, příjmení, obchodní firma, identifikační číslo osoby, místo podnikání (fyzická osoba podnikající) nebo obchodní firma nebo název, identifikační číslo osoby, adresa sídla (právníká osoba)

Název zpracovatele: **KOTIŠ – ARCHITEKT**
ING. ARCH. LUBOŠ KOTIŠ

Sídlo: Oty Pavla 3/3372
400 11 Severní Terasa, Ústí nad Labem

IČO: 40225313
DIČ: CZ 5809090573

Atelier, korespondenční adresa: Hradiště 96/8
400 01 Ústí nad Labem CZ
Tel., fax: +420 603 192 260
E-mail: atelier@arch-kotis.cz

zapsáno: registrace v souladu s ustanovením § 71 odst. 2
zákona č. 455 ze dne 2. října 1991 o živnostenském
podnikání na Živnostenském odboru Magistrátu
města Ústí nad Labem dne 03. 08. 1992

JMÉNO A PŘÍJMENÍ HLAVNÍHO PROJEKTANTA

jméno a příjmení hlavního projektanta včetně čísla, pod kterým je zapsán v evidenci autorizovaných osob vedené Českou komorou architektů nebo Českou komorou autorizovaných inženýrů a techniků činných ve výstavbě, s vyznačeným oborem, popřípadě specializací jeho autorizace

Hlavní projektant: **Ing. arch. Luboš Kotiš**
ČKA: 00759, autorizovaný architekt
+420 603 192 260
mail@arch-kotis.cz

JMÉNA A PŘÍJMENÍ PROJEKTANTŮ JEDNOTLIVÝCH ČÁSTÍ SPOLEČNÉ DOKUMENTACE

jména a příjmení projektantů jednotlivých částí společné dokumentace včetně čísla, pod kterým jsou zapsáni v evidenci autorizovaných osob vedené Českou komorou architektů nebo Českou komorou autorizovaných inženýrů a techniků činných ve výstavbě, s vyznačeným oborem, popřípadě specializací jejich autorizace

Architektonická a stavební část:

Ing. arch. Jiří Philippe Janda

architekt

+420 774 090 988

janda@arch-kotis.cz

p. Tomáš Kofroň

projektant pozemních staveb

+420 737 273 282

kofron@arch-kotis.cz

Požární bezpečnostní řešení:

Milan Vykouk

ČKAIT: 0400583, autorizovaný technik

Obor: požární bezpečnost staveb

+420 723 072 356

vykouk@hasing.cz

Stavebně konstrukční část:

Ing. Karel Stránský

ČKAIT: 0400325

Obor: statika a dynamika staveb

+420 475 531 763

stranskystatika@volny.cz

Výkaz výměr, rozpočet:

Martin Růžička

Oceňování staveb

IČ: 424 359 01

Malátova 2430. 40011, Ústí nad Labem

A.2. ČLENĚNÍ STAVBY NA OBJEKTY A TECHNICKÁ A TECHNOLOGICKÁ ZAŘÍZENÍ

Stavební objekty

OBJEKT „A“

Předpokládaná rekonstrukce v jiném stupni PD

OBJEKT „B“

Předpokládaná rekonstrukce a přístavba objektu včetně přípojek a zpevněných ploch v jiném stupni PD

OBJEKT „C, D, E“

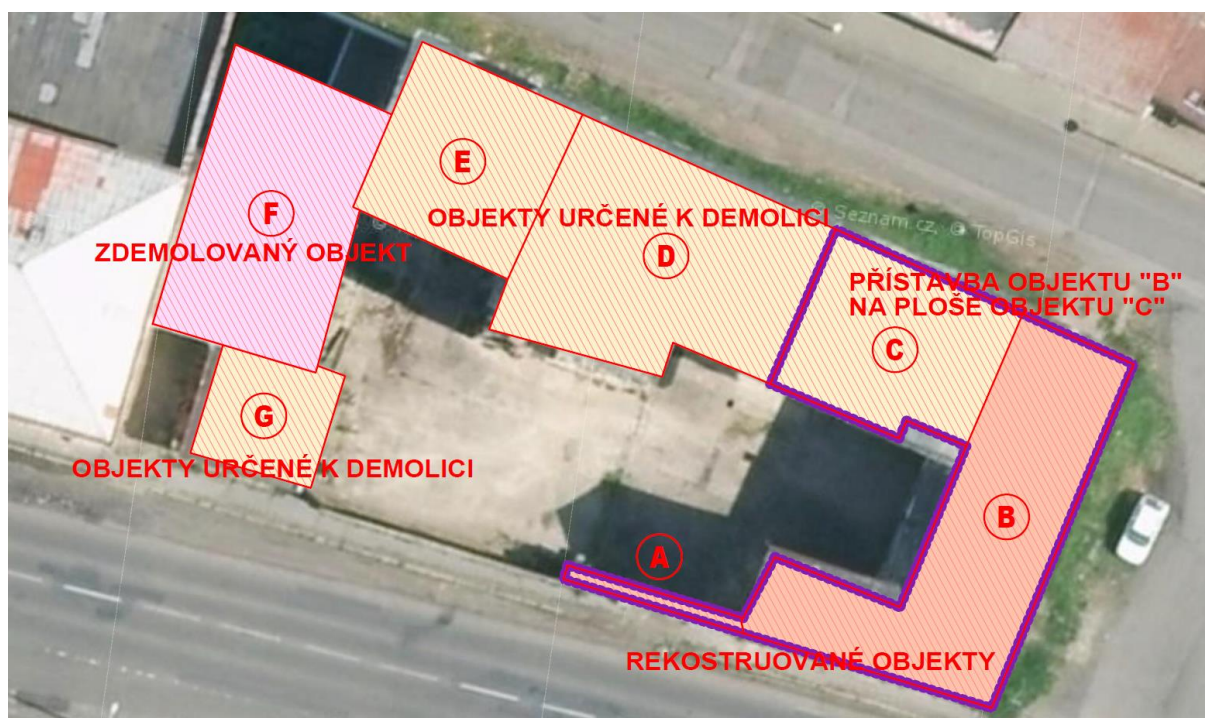
Demolice stávajícího patrového monobloku, který je z větší části podsklepený. Viz grafická a textová část dokumentace bouracích prací.

OBJEKT „F“

V minulosti zdemolovaný přízemní objekt, který se nacházel v místě stávající proluky.

OBJEKT „G“

Demolice přízemní dvougaráže, včetně navazující samostatně stojící stěny. Viz grafická a textová část dokumentace bouracích prací.



Inženýrský a technologický objekt

Součástí projektové dokumentace není žádný inženýrský a technologický objekt.

A.3. SEZNAM VSTUPNÍCH PODKLADŮ

▪ Dokumentace současného stavu objektů

Pro zpracování dokumentace bouracích prací bylo použito zaměření stávajícího stavu objektů z 12/2018 v měřítku 1:100.

- Snímek katastrální mapy
- Výpis z katastru nemovitostí dotčených pozemků

Celý návrh je situačně navržen nad katastrální mapou území.

▪ Výškové zaměření areálu

Dané území bylo zaměřeno polární metodou totální stanicí TRIMBLE S5 Robotic a stanicí GNSS TRIMBLE R4. Geodetické výpočty byly provedeny pomocí programu GEUS verze 13.0. Mapový podklad, včetně zákresu podzemních inž. sítí, byl zpracován programem MICROSTATION pro měřítko 1 : 200. V digitálním mapovém podkladu je zakreslena pozemková mapa. Mapový podklad byl předán objednateli na CD. Byla vyhotovena kontrolní barevná kresba 1:200. Inženýrské sítě byly zaměřeny převážně dle povrchových znaků, jejich průběh byl zjišťován a je potvrzen u jejich správců. Zákresy podzemních inž. sítí v digitálním mapovém podkladu jsou jen orientační, vzhledem ke stáří a kvalitě některých pasportů.

Před zahájením stavebních prací je nutno nechat bezpodmínečně vytyčit ta podzemní zařízení, u kterých je předpoklad střetu se stavbou.

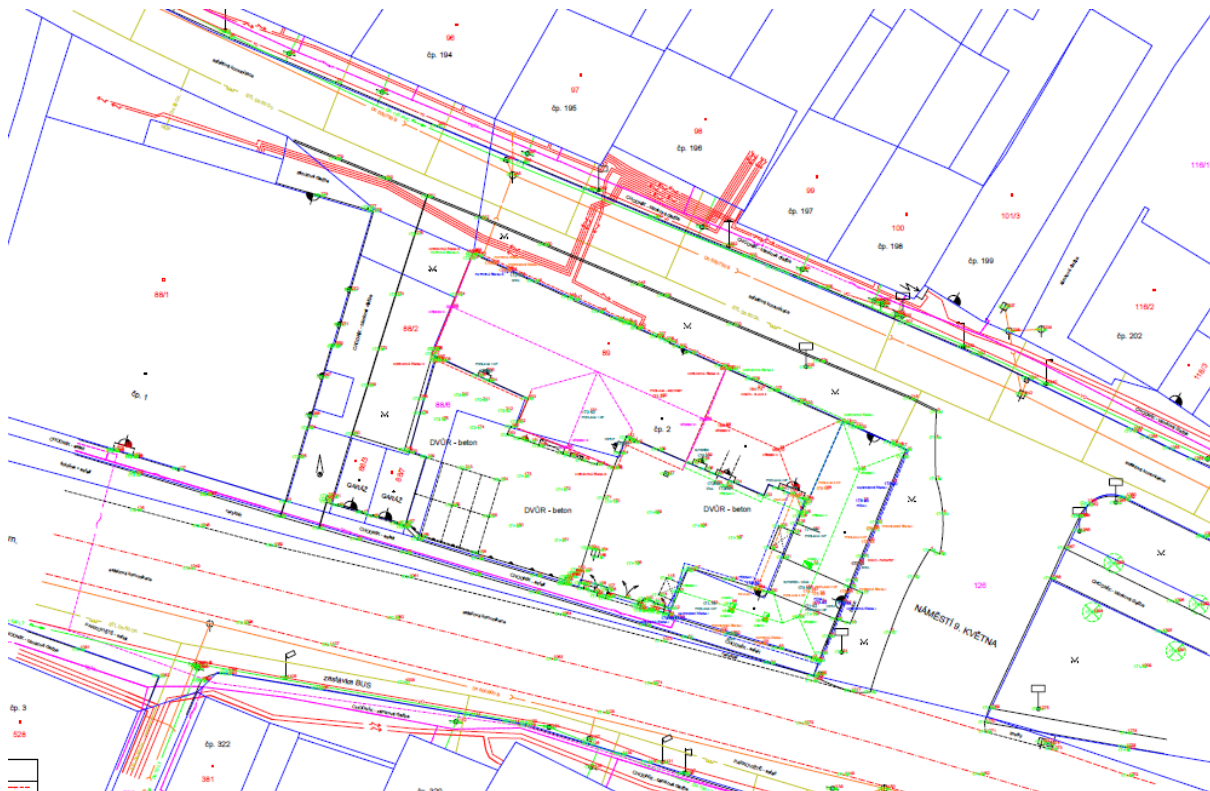
Území je zobrazeno v souřadnicovém systému S – JTSK a výškovém systému BALT po vyrovnání.

Základ polohopisný: body GPS

Základ výškopisný: body GPS

Mapový podklad vykazuje stav k 092018.

Zpracovatel: GEODETICKÉ PRÁCE (Daniel Vaněk, U Kapličky 441/9, 412 01 Litoměřice,
M: +420 724 025 930, gp.vanek@email.cz, www.gpvaneck.eu).



▪ **Architektonická studie přestavby celého území**

Byla zpracována jako samostatná část PD. (Zpracoval atelier KOTIŠ – ARCHITEKT v roce 2019).

▪ **Stavebně historický průzkum**

Na základě požadavku Ing. Arch. Flesara (NPÚ Ústí nad Labem) byl zpracován standardní stavebně historický průzkum objektu.

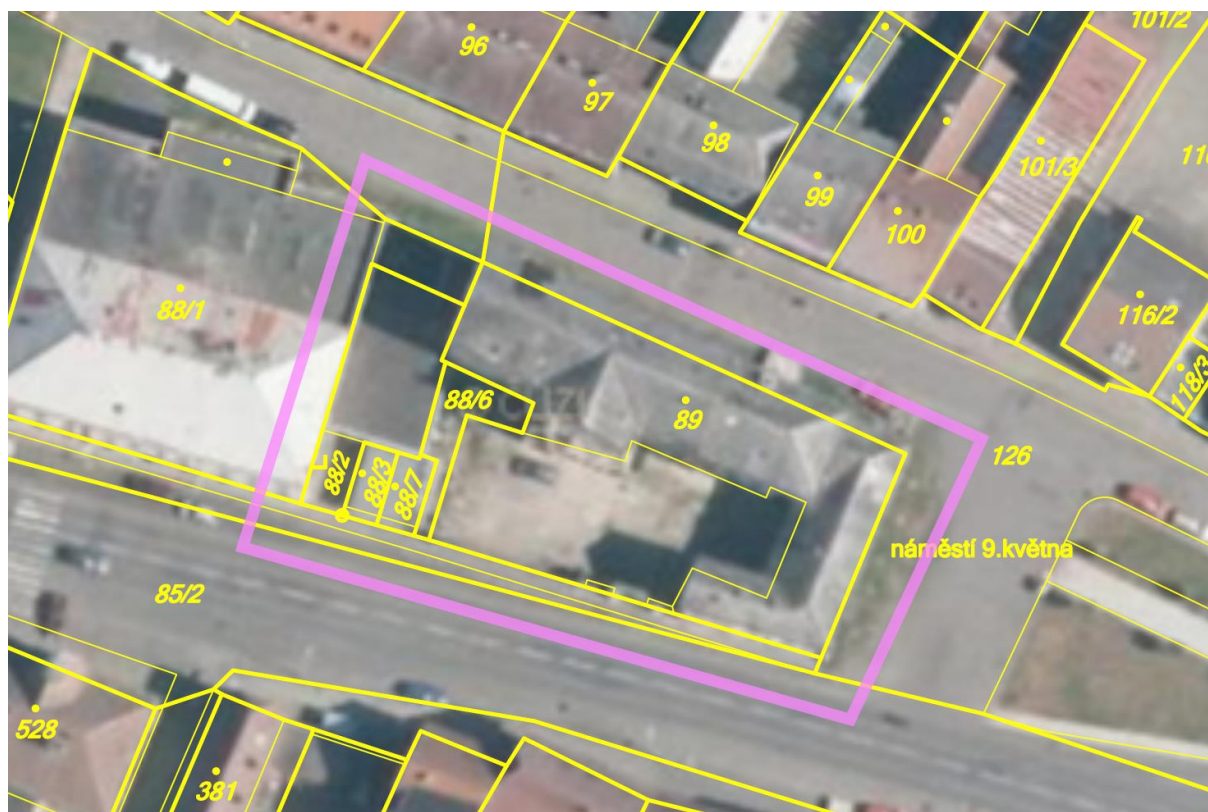
Zpracoval: Mgr. Miroslav Nový - Mgr. Eliška Nová, Ph.D., prosinec 2018 – leden 2019.

A.4. ÚDAJE O ÚZEMÍ

A) ROZSAH ŘEŠENÉHO ÚZEMÍ; ZASTAVĚNÉ / NEZASTAVĚNÉ ÚZEMÍ,

Řešené území je jasně vymezeno. Bývalý areál parního mlýna uprostřed vřetenového náměstí je historicky uzavřen vlastními objekty, garážemi a cihelnými zdmi. Tento blok budov navazuje na v nedávné době zrekonstruované zdravotní středisko. Část budov areálu byla zbořena již cca před třiceti lety, budovy jsou leta bez využití a bez jakýchkoliv oprav a údržby. Tomu také odpovídá současný stavební stav. Soukromí vlastníci objekty ponechali svému osudu. Rehabilitovat celý areál je nad ekonomické síly města Chabařovic. Bylo rozhodnuto ponechat průčelní objekt se související branou s následnou rekonstrukcí a nezbytnou dostavbou.

Disponibilní plochy areálu jsou rovinné, prosté jakékoliv zeleně.



Zpracoval
Kolektiv autorů únor 2019